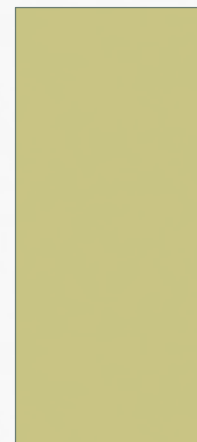


**ОТЧЕТ
ПО ИТОГАМ РАБОТЫ
ЗА 2022 ГОД**

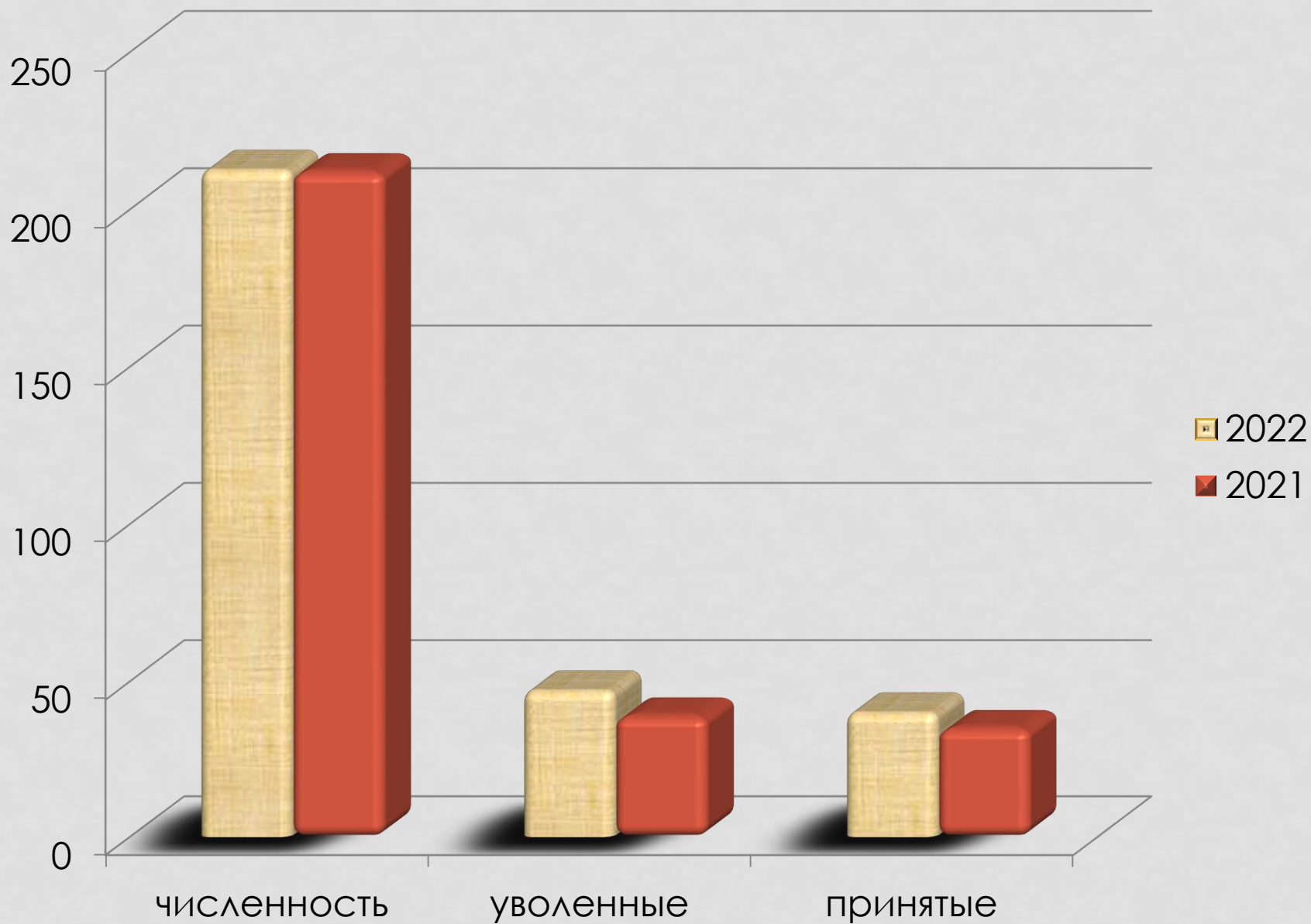
**(ДОКЛАДЧИК –ДИРЕКТОР ПЕТРОВИЧ ЕЛЕНА
АЛЕКСАНДРОВНА)**



ПЕРСОНАЛЬНЫЙ СОСТАВ

Списочная численность персонала по состоянию на 01.01.2023 г. составляет 206 человек, из них в отпуске по уходу за ребенком находится 7 человек, в том числе до 1,5 лет – 3 человека. Среднесписочная численность сотрудников учреждения за 2022 год составила 189,8 человек (в том числе среднесписочная численность внешних совместителей – 2,5 человек). За отчетный период учреждением принято – 40 человек, уволено – 47 человек.

В целом в учреждении за отчетный период фактически замещено 206 штатных единицы или 96,9% от планового показателя, в том числе дополнительными видами работ (совмещение, совместительство и т.д) – 3 штатных единицы это в основном специалисты с высшим образованием. Вакантными должностями являются должности: повар, заведующий отделением, специалист по комплексной реабилитации, инструктор по адаптивной физической культуре, мойщик посуды, 0,5 ст. фельдшера.



СОСТАВ ПСУ

На 2022 год утверждено государственное задание приказом министерства социальной политики Красноярского края от 30.12.2021г. № 1117-ОД на 275 получателей социальных услуг. За 2022 год частично утративших способность к самообслуживанию вследствие наличия инвалидности обслужено 240 человек (81,6%) а лиц, полностью утративших способность к самообслуживанию вследствие наличия инвалидности - 54 человека (18,4%).

СОГЛАСОВАНО

Заместитель министра социальной политики
Красноярского края

Л.В. Голешова

2022 г.

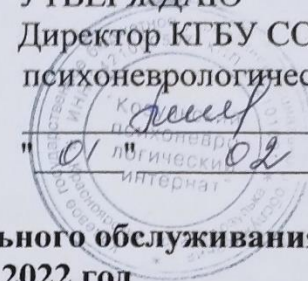


УТВЕРЖДАЮ

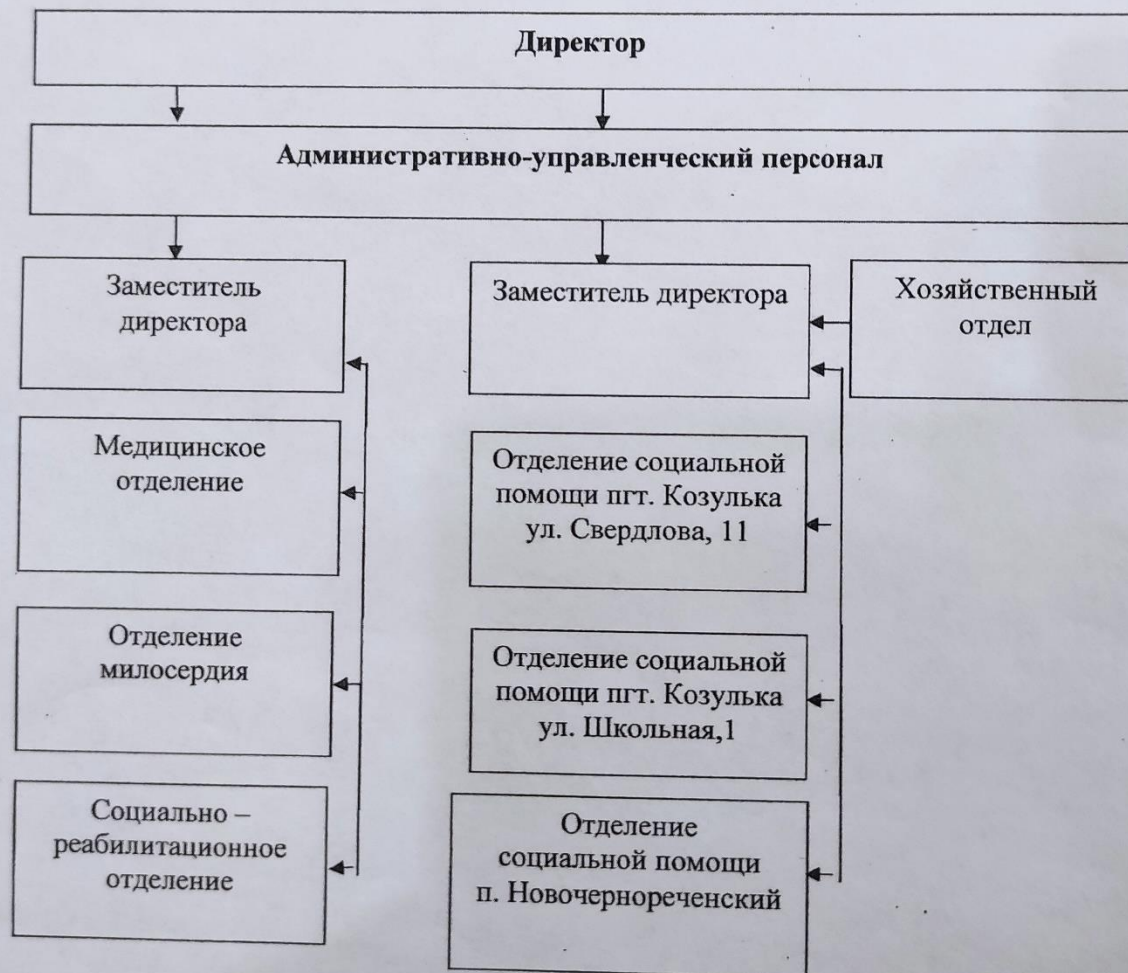
Директор КГБУ СО «Козульский
психоневрологический интернат»

Е.А. Петрович

2022 г.



**Структура
краевого государственного бюджетного учреждения социального обслуживания
«Козульский психоневрологический интернат» 2022 год**



СОСТАВ И СТРУКТУРА ДОХОДОВ УЧРЕЖДЕНИЯ

Показатель	Утверждены плановые назначения на 2022 год, рублей	Исполнено плановых назначений 2022 год, рублей	% исполнения от годовых назначений
Субсидии на выполнение государственного задания	122816238,02	115899091,77	94,4%
Субсидия на иные цели	5074320,00	3725753,94	73,4%
Поступления от иной приносящей доход деятельности	45135282,69	43370362,68	96,1%
в том числе:			
- доходы от оказания платных услуг (плата за стационарное обслуживание)	45135282,69	43370362,68	97,5%
- доходы от оказания платных услуг (платные койки)	0	0	0%
- доходы от штрафов, пеней, иных сумм принудительного изъятия	0	0	0%
- прочие доходы (благотворительность)	0	0	0%
- Капитальные вложения	0	0	0%
Всего:	173025840,71	162995208,39	94,2%

СОСТАВ И СТРУКТУРА КАССОВЫХ РАСХОДОВ УЧРЕЖДЕНИЯ ПО СУБСИДИИ НА ВЫПОЛНЕНИЕ ГОСУДАРСТВЕННОГО ЗАДАНИЯ

КВР	Утверждено плановых назначений	Исполнено плановых назначений	% исполнения
111	82893364,39	79423979,82	95,8
119	26482274,19	25212236,10	95,2
244	8934538,36	6901490,19	77,2
247	4404227,60	4349672,21	98,8
321	1833,48	1833,48	100
852	97570,03	7540,00	7,7
853	2429,97	2429,97	100
ИТОГО	122816238,02	115899091,77	94,4

СОСТАВ И СТРУКТУРА КАССОВЫХ РАСХОДОВ УЧРЕЖДЕНИЯ ПО СОБСТВЕННЫМ ДОХОДАМ

КВР	Утверждено плановых назначений	Исполнено плановых назначений	% исполнения
244	36635216,35	34870362,68	95,2
247	8500000,00	8500000,00	100
853	66,34	66,34	100
	45135282,69	43370429,02	96,1

МАТЕРИАЛЬНО-ТЕХНИЧЕСКАЯ БАЗА

- Для осуществления своей деятельности учреждение обеспечено основными средствами исходя из реальной потребности. Балансовая стоимость имущества учреждения характеризуется следующими показателями:
- Жилые помещения – 4735887,15 руб.
- Нежилые помещения – 17217565,39руб.
- Машины и оборудования – 7653308,16 руб.
- Транспортные средства – 7198955,66 руб.
- Производственный и хозяйственный инвентарь – 4312337,03 руб.

- Учреждение имеет 3 отделения социальной помощи:
- 1. Отделение социальной помощи расположенное в пгт. Козулька, ул. Свердлова, 11. Количество проживающих получателей социальных услуг - 129 человек.
- 2. Отделение социальной помощи расположенное в пгт. Козулька, ул. Школьная, 1. Количество проживающих получателей социальных услуг – 98 человек.
- 3. Отделение социальной помощи расположенное в пгт. Новочернореченский, ул. Кооперативная, 18. Количество проживающих получателей социальных услуг - 45 человека.

МАТЕРИАЛЬНО-ТЕХНИЧЕСКАЯ БАЗА

- На территории психоневрологического интерната в пгт. Козулька располагаются:
- Проходная
- Административное здание
- 3 жилой корпус на 49 проживающих
- 4 жилой корпус на 80 проживающих
- Пожарное депо
- Здание гаража
- Материальные склады
- Столовая
- Для занятия спортом имеются спортивные тренажеры.
- На территории учреждения расположена спортивная площадка, где в летнее время получатели социальных услуг занимаются спортом, играют в футбол, проводятся спортивные игры, и летние эстафеты. Имеется летняя площадка с беседками, качелями, горками.
- Швейная мастерская, оснащенная специальным оборудованием.
- В жилых корпусах имеется комната для занятий кружковой деятельностью, просмотра фильмов и т.д.

2022 ГОД

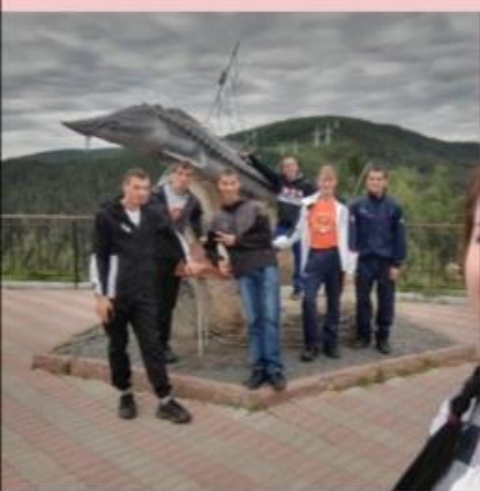
На сегодняшний день интернат стабильно функционирующее учреждение, предоставляющее комплекс социально-медицинских, социально-бытовых услуг.

Большой опыт работы специалистов учреждения, современные подходы в осуществлении деятельности по предоставлению получателям социальных услуг, комплекса социальных услуг, позволяют увеличить период активного долголетия пожилых людей, помочь им успешно преодолевать психологические трудности в адаптации, легче переносить заболевания. Для безопасных условий проживания получателей социальных услуг в учреждении разработана система мероприятий по обеспечению комплексной безопасности. Во всех корпусах учреждения установлена автоматическая система пожарной сигнализации с передачей сигнала на пульт ОПС МЧС без участия посторонних лиц. Установлено звуковое и речевое оповещение при возникновении возгорания, задымления.

По качеству оказанных социальных услуг от получателей социальных услуг устных и письменных жалоб не поступало.

ИНФОРМАЦИОННАЯ ОТКРЫТОСТЬ





СПАСИБО ЗА ВНИМАНИЕ!!!

ДИРЕКТОР ЕЛЕНА АЛЕКСАНДРОВНА ПЕТРОВИЧ